



TÉMA ČÍSLA

MORAVSKÁ FILHARMONIE CHYSTÁ JUBILEJNÍ SEZONU

Čas, moudrost, historie
a slunce

5

Telefonní linky pro seniory
se osvědčily

18

Olomoucká divadla hrají
pod širým nebem

28



ČAS, MOUDROST, HISTORIE A SLUNCE

Nikdo neví, kdy se na radnici objevily poprvé. Od 12. května jsou tady ovšem znovu. Obnovené sluneční hodiny na jižním nároží radnice.

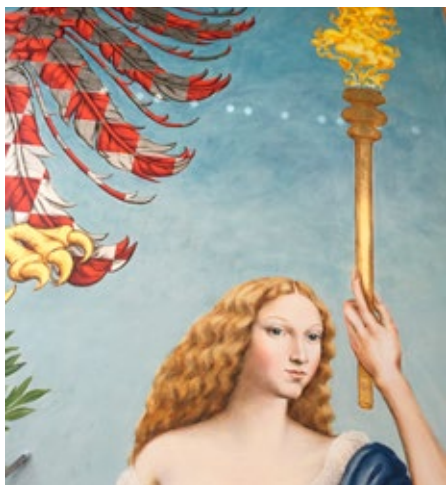
Ukazují čas, ale nejsou zrovna moc přesné. Ne že by se autor nesnažil, ale jejich princip jim to ani neumožňuje. Přesto jsou nové hodiny unikátní – nabízí totiž mnohem víc než jen kontrolu toho, jak nám ubíhá čas.

MICHAL FOLTA

Čas pomocí slunce a stínu měřili olomoučtí konšelé nejpozději v barokní éře, možná i dříve. Víme, že se v 19. století hodiny stěhovaly. S ohledem na to, jak rostly okolní domy, musely se sluneční hodiny posunovat výš. Kromě slunečních měla radnice vždy i věžní hodiny a také orloj. Nárožní hodiny v podobě, jakou vidíme dnes, se objevily ve druhé polovině 19. století a jsou zachyceny na řadě snímků. Zničený byly za německé okupace.

„Jejich podoba ale nebyla na žádném z dokumentů zachycená natolik detailně, aby je bylo možné jednoduše a doslovně zrekonstruovat. Dnešní výsledek je tedy novým autorským dílem, ovšem inspirovaným v maximální míře tím původním,“ vysvětlil Radomír Surma, akademický malíř, který obnovené hodiny vytvořil. Svě dílo vnímá jako poctu Olomouci.

Hlavním motivem nárožních hodin je heraldická kombinace rakouského černého orla a olomoucké červeno-stříbrné orlice. Tato figura s iniciálami FJ (František Josef) a MT (Marie Terezie) připomíná dobré vztahy Olomouce s Habsburky. Alegorické postavy bohů Chrona



Sapientia, bohyně moudrosti, symbolizuje stáletou tradici Olomouce jako města vzdělanosti a sídla nejstarší moravské univerzity. Sapientia drží svítící pochodeň a ratolest a u nohou má knihy. Na jejich hřbetech čteme písmena SPQO, která odkazují k legendě o římském původu Olomouce. Nádherně modrý plášť bohyně vděčí za svou nebeskou barvu užití ultramarínu, vyrobeného z minerálu lapis lazuli.

a Sapienzy jsou vypodobněny v antikizujícím stylu a připomínají šťastnou renesanční epochu Olomouce i legendu o antickém původu města. Pozadí tvoří idealizovaná veduta Olomouce v 18. století, kdy se město stalo hlavní říšskou pevností, takže zdůrazňuje i vojenskou tradici.

Sluneční hodiny ukazují sluneční čas, který se od mechanického liší. Odvíjí se od zdánlivého pohybu slunce po obloze. Vzhledem k tomu, že zeměkoule koná více pohybů, tedy točí se kolem vlastní osy a také kolem slunce po eliptické dráze, mění se délka jedné sluneční hodiny. Olomoucké hodiny jsou umístěny na nároží, a jsou tedy vlastně dvojité. Na jihovýchodní straně ukazují čas od samého rána zhruba do 14 hodin, na jihozápadní straně od 11 hodin dále po celé odpoledne. Přibližně v době od 11 do 14 hodin mohou tedy lidé vidět čas na obou polovinách hodin současně.

„Návrat slunečních hodin na radnici zhruba osmdesát let po jejich zničení je výjimečný a nepříliš obvyklý počín. Věřím, že Olomoučané budou s výtvarným oživením vzhledu radnice spokojeni,“ reagoval primátor Mirek Žbánek.

„O obnově těchto a dalších dvou menších slunečních hodin jsme rozhodli už na začátku projektu rekonstrukce radnice. Když už se podařilo obnovu sídla samosprávy zajistit, chtěli jsme, aby byla opravdu důsledná,“ dodal investiční náměstek Martin Major.



Chronos, zachmuřený muž v pokročilém věku, je alegorií času. Jedním z jeho neveselých atributů je vyhaslá pochodeň, druhým kosa a třetím přesýpací hodiny. Vše ukazuje na pomíjivost času a na to, že čas měří všem stejně.



Detail fotografie z počátku 20. století ukazuje původní podobu nárožních hodin.

CO SE JEŠTĚ NA RADNICI MUSÍ OPRAVIT?

Z více než devadesáti procent jsou už dokončeny opravy radničních fasád, s výjimkou fasády věže. Kamenické práce jsou hotovy přibližně z poloviny.

Na dokončení opravy čekají obě schodiště, kamenný sokl a také třináct gotických a renesančních kamenných erbů. Po kamenickém restaurátorovi je dostane do rukou výtvarný restaurátor, který obnoví jejich polychromii.

Pokračovat bude i restaurování truhlářských a kovářských prvků. Na Horním náměstí řemeslníci kompletují střední díl věže a nejvyšší část – hrotnici. Někdy na přelomu července a srpna budou obě části vyneseny nahoru na věž. ■ mif



Polos je kovová ručička, jejíž stín ukazuje čas. Na konci má kuličku zvanou nodus. Polos musí s plochou hodin svírat přesně vypočítaný úhel. Autor díla Radomír Surma vylepšil konstrukci pomocí šroubovacího prvku, díky němuž lze provádět korekce polohy tyče a zobrazeného času.